

百宋樓藏書志

序

余少識 潛園先生于鄉校時先生方以博聞綴學
雄諸生中每試學使者爲之特設一榜先生歎然不
自足志欲盡讀天下書偶見異書傾囊必購後膺

特簡備兵南韶余私揣南韶劇任又值羽書旁午當
無讀書之暇矣未幾丁封公艱歸裝有書百匱人皆
迂而笑之余以爲先生夙好固在此而歎然不自足
猶昔日也迺復近鈔遠訪維日孳孳林居六年有何
假南面之樂

詔書再起權總閩嶼被構罷歸養墓不出而求書之

志益勤殆蘇長公所謂薄富貴而厚于書者耶十餘年來凡得書十五萬卷而坊刻不與焉其宋元刊及名人手鈔手校者儲之而宋樓中若守先閣則皆明以後刊及尋常鈔帙按四庫書目編序而以近人著述之善者附益之念自來藏書未能垂遠今春奏記大府以守先閣所儲歸之于公而以而宋寶藏舊刻精鈔爲世所罕見者輯其源委仿貴與馬氏竹垞朱氏月霄張氏例成藏書志一百二十卷余方放浪湖山無以消日力先生則出巨藁三尺許屬爲參定同異乃緝輯疏錄從事黃墨者三閱月又七閱月

而梓成于是作而歎曰美哉備矣自古言藏書者鄉
嬾石室蓬萊道山皆荒渺無足徵信若吾鄉富于典
籍者梁沈約聚書二萬卷見于本傳宋元之際月河
莫氏齊齋倪氏寓公若資中三李陵陽牟氏皆不下
數萬卷周草窗三世積累有書四萬卷齊東野語稱
石林葉氏有十萬卷然考少蘊避暑錄話亦祇謂家
舊藏書三萬餘卷而已惟直齋陳氏書錄解題之作
可考見者五萬一千餘卷明代白華樓茅氏其卷數
不可考然九學十部之編以制藝爲一部則其取盈
于細帙者亦僅矣近乾嘉間石塚嚴氏芳棠堂南潯

劉氏暝琴山館皆以藏書名與杭州振綺堂汪氏蘇州榜蕪園黃氏埒爲阮文達錢竹汀兩公所稱余嘗見二家書目著錄參參豈足與先生比長絜短哉天下藏書家爲人人推服無異辭者莫如四明天一閣然視先生所藏其不如也有五天一書目卷祇五萬而宋則兩倍之一也天一宋刊不過十數種元刊僅百餘種而宋後三四百年宋刊至二百餘種元刊四百餘種二也天一所藏丹經道錄陰陽卜筮不經之書著錄甚多而宋則非聖之書不敢濫儲三也范氏封局甚嚴非子孫齊至不開鎖而宋則守先別儲讀

者不禁私諸子孫何如公諸士林四也范氏所藏本
之豐學士萬卷樓承平時舉而有之猶易若前宋則
撥拾于兵火幸存搜羅于蟬斷良朽精粗既別難易
懸殊五也然則是志之成雖古人元徵四部秘書七
志殆無復過之歸震川先生云書之所聚當有如金
寶之氣卿雲輪囷覆護其上余與先生衡宇相望長
空糾縷之瑞庶幾旦暮遇之

光緒壬午除夕烏程李宗蓮少青甫謹序

例言

一是編仿張氏金吾愛日精廬藏書志例載舊
槧舊鈔之流傳罕見者惟張氏以元爲斷此則
斷自明初以兵燹之後騰囊帷蓋亡佚更多不
得不畧寬其例其習見之書概不登載

一我

朝文治休明典籍大備伏讀

欽定四庫全書總目考核源流折衷至當何敢復贊
一詞其或書出較後未經採入

四庫而爲阮氏所續進張氏所收錄者均采其說著

之于編有爲阮氏張氏所未見者仿晁陳兩家
例畧附解題以識流別

一書目之載序跋自馬氏經籍考始是編仿載
諸書序跋凡世有刊本暨作者有專集通行如
北宋之二范歐陽曾王三蘇南宋之朱子放翁
益公元之剡源清容九靈之類其序跋已載集
中及經部之見于通志堂經解唐文之見于全
唐文並書已刊入十萬卷樓叢書者均不更錄
餘則備載全文俾一書原委燦然俱陳

一 所載序跋斷自元人止明初人之罕見者間

錄一二至先輩時賢手迹題識校讐歲月皆古
書源流所係悉爲登錄其收藏姓氏印記間錄
一二不能備載

一先輩時賢手跋以某氏手跋曰五字冠之愚
間有考識則加案字別之

一宋元刊本備載行款缺筆以便考核

一所載序跋或鈔帙轉輾傳寫類多舛譌或槩
本字跡蠹落間有缺失凡無別本可據者悉仍
其舊雖顯然亥豕不敢以一知半解妄下雌黃
一標題一依原書舊式所增時代及撰著等字

以陰文別之

一一書而兩本俱勝者仿遂初堂書目例並存之

碩宋樓藏書志目錄

歸安陸心源剛甫編

卷一

易類一

卷二

易類二

卷三

易類三

卷四

書類

卷五

詩類

卷六

禮類一

卷七

禮類二

卷八

春秋類一

卷九

春秋類二

卷十

五經總類

四書類

卷十一

孝經類

樂類

卷十二

小學類一

卷十三

小學類二

卷十四

小學類三

卷十五

小學類四

卷十六

小學類五

卷十七

小學類六

卷十八

正史類一

卷十九

正史類二

卷二十

編年類一

卷二十一

編年類二

卷二十二

編年類三

紀事本末類

卷二十三

別史類

卷二十四

雜史類

卷二十五

詔令奏議類

卷二十六

傳記類一

卷二十七

傳記類二

卷二十八

史鈔類

載記類

卷二十九

時令類

地理類一

卷三十

地理類二

卷三十一

地理類三

卷三十二

地理類四

卷三十三

地理類五

卷三十四

地理類六

卷三十五

政書類

卷三十六

職官類

卷三十七

目錄類

卷三十八

史評類

卷三十九

儒家類一

卷四十

儒家類二

卷四十一

儒家類三

卷四十二

兵家類

農家類

卷四十三

醫家類一

卷四十四

醫家類二

卷四十五

醫家類三

卷四十六

醫家類四

卷四十七

醫家類五

卷四十八

天文算法類

卷四十九

術數類一

卷五十

術數類二

卷五十一

術數類三

卷五十二

藝術類

卷五十三

講錄類一

卷五十四

講錄類二

卷五十五

雜家類一

卷五十六

雜家類二

卷五十七

雜家類三

卷五十八

雜家類四

卷五十九

類書類一

卷六十

類書類二

卷六十一

類書類三

卷六十二

小說類一

卷六十三

小說類二

卷六十四

小說類三

卷六十五

釋家類

卷六十六

道家類

卷六十七

離騷類

別集類一

卷六十八

別集類二

卷六十九

別集類三

卷七十

別集類四

卷七十一

別集類五

卷七十二

別集類六

卷七十三

別集類七

卷七十四

別集類八

卷七十五

別集類九

卷七十六

別集類十

卷七十七

別集類十一

卷七十八

別集類十二

卷七十九

別集類十三

卷八十

別集類十四

卷八十一

百五本原集三十一
別集類十五

卷八十二

別集類十六

卷八十三

別集類十七

卷八十四

別集類十八

卷八十五

別集類十九

卷八十六

別集類二十

卷八十七

別集類二十一

卷八十八

別集類二十二

卷八十九

別集類二十三

卷九十

別集類二十四

卷九十一

別集類二十五

卷九十二

別集類二十六

卷九十三

別集類二十七

卷九十四

別集類二十八

卷九十五

別集類二十九

卷九十六

別集類三十

卷九十七

別集類三十一

卷九十八

別集類三十二

卷九十九

別集類三十三

卷一百

別集類三十四

卷一百一

別集類三十五

卷一百二

別集類三十六

卷一百三

別集類三十七

卷一百四

別集類三十八

卷一百五

別集類三十九

卷一百六

別集類四十

卷一百七

別集類四十一

卷一百八

別集類四十二

卷一百九

別集類四十三

卷一百十

別集類四十四

卷一百十一

別集類四十五

卷一百十二

總集類一

卷一百十三

總集類二

卷一百十四

總集類三

卷一百十五

總集類四

卷一百十六

總集類五

卷一百十七

總集類六

卷一百十八

詩文評類

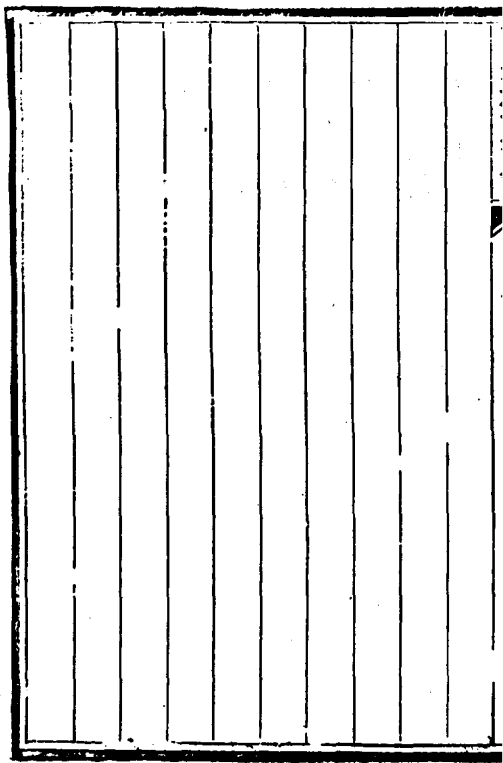
卷一百十九

詞曲類一

卷一百二十

詞曲類二

烏程李宗蓮少青校



兩宋樓藏書志卷一

存齋雜纂之六

歸安陸心源剛甫編

經部

易類一

周易鄭康成注一卷

元刊本

宋 浚儀王應麟伯厚甫纂輯

鄭康成學費氏易爲注九卷多論互體以互體求易左氏以來有之凡卦爻二至四三至五兩體交互各成一卦是謂一卦含四卦繫辭謂之中爻所謂八卦相疊六爻相雜唯其時物雜物

撰德是也唯乾坤无互體蓋純乎陽純乎陰也
餘六子之卦皆有互體坎之六畫其互體含艮
震而艮震之互體亦含坎離之六畫其互體含
兌巽而兌巽之互體亦含離三陽卦之體互自
相含三陰卦之體亦互自相含也王弼尚名理
譏互體然注睽六二曰始雖受困終獲剛助睽
自初至五成因此用互體也弼注比六四之類
或用康成之說鍾會著論力排互體而荀顛難
之江左鄭學與王學並立荀崧謂康成書根源
顏延之爲祭酒黜鄭置王齊陸澄詒王儉書云

易自商瞿之後雖有異家之學同以象數爲宗
數年後乃有王弼之說王濟云弼所誤者多何
必能頓廢先儒今若弘儒鄭注不可廢河北諸
儒專主鄭氏隋興學者慕弼之學遂爲中原之
師此景迂晁氏所慨歎也易有聖人之道四焉
理義之學以其辭耳變象占其可關乎李鼎祚
云鄭多參天象王全釋人事易道豈偏滯於天
人哉今鄭注不傳其說間見于鼎祚集解及釋
文詩三禮春秋義疏後漢書文選注因綴而錄
之先儒象數之學於此猶有考云然康成箋詩

百字相異書示 卷一
多改字注易亦然如包蒙爲彪猶豕之牙爲互
包荒讀爲康錫馬蕃庶讀爲蕃遮皆甲宅之皆
讀爲解一握爲笑之握讀爲屋其說近乎鑿學
者益謹擇焉厥常喜新其不爲芟茲者幾希浚
儀王應麟識

康成注易九卷多論互體江左與王輔嗣學並
立荀崧謂其書根源顏延之爲祭酒黜鄭置王
齊陸澄論王儉書云易自商瞿之後雖有異家
之學同以象數爲宗數年後乃有王弼之說王
濟云弼所誤者多何必能頓廢前儒河北諸儒

專主鄭氏隋興學者慕弼之學遂爲中原之師
唐因之今鄭注不傳此景迂晁氏所慨歎也李
鼎祚云鄭多參天象王全釋人事易道豈偏滯
於天人者哉合彖象於經蓋自康成始其說間
見於鼎祚集解及釋文易詩三禮春秋義疏後
漢書文選注應麟讀易之暇輯爲此編庶幾先
儒象數之學猶有考焉癸酉季夏哉生明汲古
堂書

周易兼義十卷音義一卷

宋刊本

魏王弼注**唐**國子祭酒上護軍曲阜縣開國子

臣孔穎達奉敕撰正義

孔穎達序

周易兼義九卷釋文一卷畧例一卷

明閩刊本

魏王弼注唐孔穎達正義

孔穎達序

易傳十卷附略例一卷

張紹仁校宋本

唐李氏鼎祚集解

自序

李鼎祚以易學顯名于唐方其進平胡論預察
胡人叛亡日時無毫釐差象數精深蓋如此而

所注周易全經世罕傳焉鼎祚資人也爲其州
因斥學糧之餘鏤板藏之學官俾後之士因以
知前賢通經學古其用力蓋非苟而已學錄鄉
貢進士謝誨學正新鄭縣尉侯天麟校讎教授
眉山史似董其事乾道二年四月甲午郡守唐
安解于侃書

乾道元二先君子假守資中公退惟讀書不暫
輟蓋亦晚而好易謂李鼎祚資人也取其集解
命刊之學官病其舛脫則假善本於東澗巽巖
先生然亦猶是也姑傳疑焉惟不敢臆以是正

之茲四十有七年矣板復荒老且字小不便於
覽者不肖嗣申之誤茲將

指敬大

字刻之清司尙廣其傳庶幾此學不遂泯云嘉
定壬申三月甲子申之謹口

易之爲書無所不通大焉天地之變細之鱗介
之動數冥象索惟神之測聖師沒七十弟子喪
後出之師各巔其習故異同派焉晉魏之際傳
者尤眾獨王氏爲異摘去拘滯特論人事蓋得
聖人所以爲易之意是以歷代貴之列諸學官
學者誦焉諸儒章句遂廢不著非好古博雅人

間鮮有傳者慶厯壬午相府策賢良六題一出
此書素未嘗見賢良多下者是冬予放謫北歸
復官漢東至淮安太守平陽公館焉公先德學
士蜀之儒宗名爲博古因問以請遂出先學士
所藏李氏易本俾予與其子彥孚習焉其書會
數十家章句取其合者著之其解卦異者家世
變正時來旁通玄體頗爲煩悉若何范之爲春
秋者其所取苟慈明虞仲翔爲多而斥王氏李
氏之志也彥孚旣授卒業且欲伸都官丈與先
學士之意因緘別本屬所親眉陽孫景初募工

刊刻以廣傳布噫此書意例雖異其精者連環錯綜皆有理證似非一人之學所能舉意仲尼之後師師相承以及翻爽豈易之道天地人鬼神萬化巨細無不貫後之學者不能兼明直順所聞言之邪古之能事亡逸者多矣後或有惜之者況此書聖賢之遺旨所存乎他日有沉深志古得之怡然以自廣斯亦平陽氏之世德也矣時慶曆甲申七月甲子臨邛計用章序

此易傳李氏集解十卷次弟雖不繆於古本但其中之外錯脫譌幾不可讀黃蕘翁近從海寧

陳君仲魚借來汲古閣毛裒華伯影宋大字本
余因從蕘翁轉假以校此本影宋本後有王氏
畧例胡刻所無別校於程榮本上時適感冒風
寒力疾鈔補缺失雖自嗤其癖然使天壤間多
一善本流傳庶不爲虛費日力也乎嘉慶丙子
季冬張紹仁記

張氏金吾藏書志曰是書新唐書志作十七卷
崇文總目紹興續編四庫闕書目中興書目

海郡齋讀書志直齋書錄解題文獻通考及李

氏自序俱作十卷則是書自宋以來止有十卷

無十七卷可知也毛氏既析十卷爲十七卷以合唐志之文又改序中一十卷爲一十八卷以合附錄略例一卷之數而宋以來之卷次遂致不可復識此本易傳十卷略例一卷猶是宋時舊第中遇宋諱若貞若殷若恆俱缺末筆蓋影寫宋嘉定重刊本也首頁有毛裘圖記

周易舉正三卷

明天一閣刊本

唐蘇州司戶參軍郭京撰

自序

易數鈎隱圖三卷

舊抄本 趙氏小山堂舊藏

宋三衢劉牧撰

自序曰夫易者陰陽氣交之謂也若夫陰陽未交則四象未立八卦未分則萬物安從而生哉是故兩儀變易而生四象四象變易而生八卦重卦六十四卦于是乎天下之能事畢矣夫卦者聖人設之觀于象也象者形上之應原其本則形由象生象由數設捨其數則無以見四象所由之宗矣是故仲尼之讚易也必舉天地之極數以明成變化而行鬼神之道則知易之爲書必極數以知其本也詳矣注疏之家至于分

經析義妙盡精研及乎解釋天地錯綜之數則語惟簡略與繫辭不偶所以學者難曉其義也今采摭天地奇偶之數自太極生兩儀而下至于復卦凡五十五位點之成圖于逐圖下各釋其義庶覽之者易曉耳夫易道淵逸雖往哲難窺于至墮牧也叢生祖述誠媿其狂簡然則象有定位變有定數不能妄爲之穿鑿耳博雅君子試爲詳焉

易數鉤隱圖三卷附遺論九事

明人影抄宋藏本

宋 三衢劉牧撰

自序

安定先生周易口義十五卷

明刊本

宋倪天隱撰

倪天隱序曰先生曰夫易者伏羲文王周公孔子所以垂萬世之大法三才變易之書也自伏羲仰觀天文俯察地理始畫八卦故爻有九六以盡陰陽之數位有三畫以盡三才之道寫天地雷風水火山澤之象以盡天下之用明健順動入止說陷明之體以盡天下之理然而伏羲之時世質民淳巧僞未興詐端未作故雖三畫

亦可以盡吉凶之變自神農至堯舜莫不取法
八卦之象以爲大治之本歷夏商以及桀紂
之世民欲叢生姦僞萬狀禮壞樂缺天下紛然
故三爻不能盡萬物之消長究人心之情僞文
王有大聖之才罹于憂患觀紂之世小人在位
詐僞日熾思周身之防達憂患之情通天人之
淵蘊明人事之始終遂重卦爲六十四重爻爲
三百八十四又于逐卦之下爲之彖辭故天地
通變之道萬物情僞之理一備于此然謂之易
者按乾鑿度云易一名而含三義簡易也不易

也變易也故穎達作疏洎崔觀劉正簡皆取其說然謂不易簡易者於聖人之經繆妄殆甚且仲尼曰名不正則言不順言不順則事不成是言凡興作之事先須正名名正則事方可成况聖人作易爲萬世之大法豈復有二三之義乎按揚子曰陰不極則陽不生亂不極則德不形又繫辭曰易窮則變變則通通則久又云生生之謂易是大易之作專取變易之義蓋變易之道天人之理也以天道言之則陰陽變易而成萬物寒暑變易而成四時日月變易而成晝夜

以人事言之則得失變易而成吉凶情僞變易而成利害君子小人變易而成治亂故天之變易則歸乎生成而自爲常道若人事變易則固在上位者裁制之何如耳何則在位之人苟知其君子小人相易而爲治亂則當常進用君子而擯斥小人則天下常治而无亂矣知其情僞相易而成利害當純用情實而黜去詐僞則所爲常利而无害矣知其得失相易而成吉凶當就事之得而去事之失則其行事常吉而无凶矣是皆人事變易不可不慎也故大易之作專

取變易之義謂之周易者自伏羲畫卦文王重之又從而爲之彖辭至周公又爲之爻辭仲尼又十翼之數聖相繼其道大備于周故曰周易謂之上經者自乾坤至坎離三十卦謂之上經自咸恆至未濟三十四卦謂之下經然則所以分上下二經者以簡秩重大故分之也乾坤者天地之象坎離者日月之象故取以爲上經咸恆者夫婦之義既濟未濟人倫終始之道故取以爲下經先儒亦常謂不分之卽无損于義分之亦無害其實但以簡秩重大而分之也乾傳

者乾卦名也傳傳也言傳述聖人之法以示萬世也

東坡先生易傳九卷 明刊本

宋蘇軾撰

了齋易說一卷 文淵閣傳抄本

宋陳瓘撰

易學辨惑一卷 文淵閣傳抄本

宋邵伯溫撰

讀易詳說十卷 文淵閣傳抄本

宋李光撰

周易新講義十卷 日本刊本

宋龔原深甫撰

易之旨不明於世久矣神宗皇帝以道莅天下於是造士以經表通經者講於大學以訓迪四方時陸公佃詩孫公諤書葉公濤周禮周公常禮記而先生專以易授諸公咸推先生焉先生蓋王文公門人之高弟也三聖之所秘文公既已發之於前文公之所畧先生又復申之於後始而詳說之終以反說約故自熙寧以來凡學易者靡不以先生爲宗師因以取上科躋顯位

爲從官爲執政被明天子所眷遇而功名動一時者踵相躡而起至於今不絕也先生之於斯文豈曰小補之哉某獲從先生游二十餘年矣始見之廣陵乃先生廢黜之後也聽其言而視其貌未嘗戚然猶在太學也中見之京師乃先生復用之初也聽其言而視其貌未嘗欣然猶廣陵也晚見之西垣又見之東省又見之中臺先生之所以出入進退數數然矣恬不以爲欣戚亦無異於前日也頃聞其沒初無甚苦一旦正坐若隱几然而逝矣莊子曰死生無變於己

而况利害之端乎然則先生之於易非徒言之
躬行之矣是以言天下之至賾而不可惡言天
下之至靜而不可亂使人擬議以成其變化亦
易而已後之學者果忘言而忘象雖捐書可也
若猶篤志於韋編則先生之說方且與易皆行
而不朽亦何待於序乎姑以夫可以容聲者塞
其子見屬之意云鄒浩撰

易之爲道體之則爲神用之則爲易由之則爲
道聽之則爲命言雖不同其實一也故無常體
也而以萬物爲體无常名也而以萬物爲名天

地之間高者下者小者大者動者植者无物而
非易也一陰一陽大化密移消息盈虛新故不
停終而復始无時而非易也无物而非易則是
无乎不 也无時而非易則是无乎不爲也故
仰而觀之則易在天俯而察之則易在地中而
求諸人則易在人遠近縱橫而取之則亦隨所
取而得焉古之聖人之於是也常以所獨在己
而後以所同與人故體而行之則見於德業言
而明之則見於書以道也而皇以德也兩帝以
業也而王變化因革各以其時此體而行之者

也其象不可見也則作八卦以示其定象其變動不可窮也則因八卦而重之其理於義也則卦爲之象爻繫之辭焉此之謂言而明之也體而行之猶蓬蘆也其迹无足數者言而明之其書具在其義則可言也繫辭曰神无方易无體則是易之所在蓋不可以方體言也方體之中備易之道具易之位可指以示人者唯天地人之三才故作八卦之初則肇三畫以象三才之定位至重卦而備六爻以象三才之變動說卦所謂立天之道曰陰與陽立地之道曰柔與剛

立人之道曰仁與義是也繫辭又曰生生之謂
易則是大而爲天地細而爲萬物无不待易而
也 之中其才足以配八卦其象足以明

八物故作爲乾坤震巽艮兌坎離之八
卦則象以天地雷風山澤水火之八物說卦所
謂天地定位山澤通氣雷風相薄水火不相射
八卦相錯是也故以八卦而言重卦則八物者
象也而六十四卦者其變也學易者因象以窮
變因物以明道可也揚雄之言太玄也曰謹問
其姓而審其家觀其所遭遇劇之於事詳之於

數逢神而天之觸地而田之則玄之情也得矣
此學易之說也龔原深甫

學經室外集周易新講義十卷宋龔原撰原字
深甫遂昌人少與陸佃同師王安石進士高第
元豐中爲國子直講官至寶文閣待制事蹟詳
宋史本傳宋藝文志稱原著易傳十卷續解易
義十七卷朱熹尊經義考則云未見東都事略
稱原著有易傳春秋解論語孟子解各十卷并
載有鄒浩一序按所云易傳疑卽是書晁氏讀
書志云宋王安石三經義當時俱頒學宮獨易

解以爲少作未善不專以取士故紹聖後又有
龔原耿南仲註易並行場屋考之宋楊時之說
曰龔原本王學一派其人其書似無足取

周易窺餘十五卷

文淵閣傳抄本

宋鄭剛中撰

自序曰窺餘窺竊易家餘意綴緝而成也老來
心志凋落健忘自覺所學漸次遺失恐他時兒
童輩有問浸就荒唐無有對故取平時所誦今
昔易學與意會者輒次第編錄時自省覽此窺
餘之所爲作所爲名序之所爲縷縷也伏羲氏

畫八卦古無異論至重卦則指名不一鄭康成
輩謂神農孫盛謂大禹史遷楊雄謂文王故謂
神農之說者曰耒耨之利日中之市固已取諸
益取諸噬嗑豈應後來方重卦神農之說破則
盛以下自當無語矣孔穎達王弼又謂伏羲氏
始用著十有八變而成卦觀變之數則用著猶
在六爻之後造書契以代結繩之治而書契之
作取諸夬重卦者非伏羲乎伏羲氏既畫卦又
爲重卦文王爲卦下之辭又分上下經孔子爲
十翼周公爲爻辭此易緯所謂三聖人而周公

不與者周公本文考之志而爲之舉文王則知
周公之聖也穎達既堅守弼論不移後之立異
相可否者猶未已要是指擿相勝無明白證據
當以王孔爲允復有疑者曰爻辭亦文王所作
非同公也此蓋不考明夷爾文王在羨里無自
謂文王之理亦不得先謂箕子爲明夷韓宣子
適魯見易象云吾乃知周公之德則公作爻辭
何疑馬融陸績皆知此意也繫辭曰知者觀彖
辭則思過半矣又曰聖人設卦觀象繫辭焉而
明吉凶遂又疑夫子不應自贊如此彖繫必文

王所爲也會不知卦下之辭乃文王所繫其所繫辭亦可謂之彖夫子于上下繫特贊序之與夫子所爲彖繫自不相礙范諤昌誤疑乾彖與文言重複而謂文王爲彖者亦此類也至于十翼之目亦復紛紛以彖象繫辭三者各分上下而與文言序卦說卦雜卦四篇號爲十者穎達主之彖也大小象也上下繫辭也乾坤文言也而與序卦說卦雜卦三篇號爲十者胡旦主之以象分大小而不以彖分上下且說爲勝以文言分乾坤似未安去古遠矣學者要當以意所

安者爲是故兩存之以俟來哲通乎此然後可
以讀易或問曰子爲書始屯蒙何也曰子於乾
坤不敢談也易者天地萬物之奧乾坤則又易
之奧聖人妙易書之神而藏之乾坤其所示人
者猶委曲載之文言孰謂學者可以一言定乎
尊乾坤而不敢論自屯蒙而往以象求爻因爻
識卦萬有一見其髣髴則隨子索母沿流尋源
乾坤之微或可得而探也今始未敢妄有窺焉
又問易自商瞿子木親受業夫子下抵漢魏專
門名家者不勝計雖互有得失之論大槩不過

象義二者就其意趣不合最甚者惟李鼎祚王弼其專用象變三十餘家而不及義者鼎祚也盡掃象變不用古注而專以意訓者弼也子爲書爲象乎爲義乎曰有象則有義以義訓者不可以遺象也義不由象出是猶終日論影而不知形之所在偏于一而廢其一學者所以難了窺餘所不然也近世程頤正叔嘗爲易傳朱震子發又爲集傳二書頗相彌縫于象義之間其于發古人之奧爲有功焉但易之道廣大變通諸家不能以一辭盡有可窺之餘吾則兼而取

之杜預春秋經傳集解後序載晉太康元年汲
縣發舊冢大得古書皆科斗文字不可訓知獨
周易及紀年最爲分了周易上下篇與今正同
而無彖象文言繫辭預疑于時仲尼造之于魯
尙未播之遠國而漢藝文志易經十二篇謂上
下經及十翼也以是考之漢之易已十二篇但
經與十翼自爲篇帙非若今易之各附卦爻先
儒謂費直專以彖象文言參解易爻謂王輔嗣
象本釋經欲相附近故辭與象各附于當爻要
之取古本輒相分合二子不容無過然于聖人

之旨未大悖也併見于序之末紹興壬申正月
旦觀如居士山齋書

六經載道而易其原最深遠也矣始惟有畫以
盡三才萬物之理後乃有辭以盡其畫之所象
最後吾夫子爲之十翼易其無餘蘊矣後世諸
儒各以臆見爲之訓詁無慮數百家然弗合并
互有得失非博雅君子學通繫象之表識達變
通之微未易探討而折衷也故資正殿學士東
陽鄭公少以文行爲鄉先生于書無所不通而
尤邃于易其論議慷慨操履端亮入登禁彙出

撫邊陲壯猷遠略皆自其學發之晚歲謫居封
州乃爲易解名之曰窺餘則兼而取之歲在戊
午禮部試進士公參掌文衡予偶得中因登門
拜公一見知其爲天下偉人特未見其書及乙
未春予再守長樂公之子良嗣持憲節于此邦
因得是書觀之研味累日不能廢手雖參取諸
冢之長而斷自己意文與義貫理與象互讀之
使人渙然冰釋其于易道誠非小補予淺陋荒
唐安足以知之公諱剛中字亨仲嘗爲禮部侍
郎以樞密都承旨宣撫四川其遺愛在蜀其事

業炳炳在人耳目其出處載之國史今其子又有學問能世其家收拾遺藁爲十五卷將鈔版傳諸學請序以冠其首予逡巡退避其請益勤因爲之言淳熙乙未年十一月一日莆陽陳俊卿序

易更三聖世歷三古秦火以卜筮不焚漢興隨立學官在六經最古最爲完書此天也非天也非知道者于辭象變占俱通未易與言而唐孔穎達正義顯主王弼解弼用費氏本劉向校中秘書謂費本與古文同而班史不敘以從受田

何之學出于孔子授商瞿瞿之傳具有次第今世有子夏易亦謂孔子所授乃用鄭元取象象經王弼取文言附乾坤二卦後本蓋僞書也若費氏長于卜筮惟以象象繫辭文言解說上下經弼用費本于卜筮略不及而習尚清談出入老莊第知言者尙其辭一端耳穎達因象數難通迺一切屏棄商瞿而下諸家雖鄭元注具弗敢自是說易者不過假借以馳驅其文章粉藻其意見于易何預者五星聚奎斯文興起濂溪周子康節邵子皆得三聖之秘周尙理邵兼數

然不可異觀也伊川程氏師周友邵晚爲易傳
用辭明理漢上朱氏徧考自漢以來羣儒訓釋
旁引曲暢而以周程邵之說會通之學者得以
知易有聖人之道四焉矣北山先生資正鄭公
紹興中宣撫全蜀取息秦檜斥居封州閉門讀
易筆爲窺餘後百餘年元孫足老攜手澤三大
編相示桂伏讀竟始悟其合伊川漢上二解而
一之者其時程學尙多異議朱所進書未行于
世而公知兼取所長其識見豈顧門曲學可及
耶昔陸宣公貶忠州錄集驗方朱紫陽議其豈

無聖經賢傳可以玩索唐子西謫惠州名其居室曰易庵其記援陶隱居云注易誤猶不致殺人注本草誤則有不得其死者子西謂注本草一物之誤猶不及其餘道術一誤則無復子造矣公不錄醫方專志易學此暗合于子西之微旨而非止于宣公之全身遠害也繫辭曰易窮則變變則通昔公在宣和靖康時窮甚矣繼以進士上第躋顯仕可謂變且通矣而竟厄于槍旣通而窮放在封川將玩諸易以圖其不終窮而公終于窮豈窮者其果不能變則通乎嗚呼

安得起公于九原而與論易道窮變往來上下之故哉後學潘桂百拜謹識

紫巖居士易傳十卷

舊抄本

吳槎客舊藏

宋張浚撰 前有易論

曾王父忠獻公潛心於易嘗爲之傳前後兩著藁親題第二藁云此本改正處極多紹興戊寅四月六日某書斯爲定本矣獻之頃嘗繕錄之附以讀易雜說通爲十卷藏之於家忠獻嘗與屏山劉公書云無他用心惟靜默體道卒究聖人心法又答潛庵胡公書云杜門亦惟聖賢之

道是求夫求而得之者其在是矣惜其傳之未
廣竭來春陵刻于郡齋與學者共之嘉定庚辰
仲冬吉日曾孫獻之百拜謹書

周易本義十卷 明覆宋本

宋 朱熹本義

易圖

贊

筮儀

每卷後有敝原後學劉空校正一行

象占易本義也伏羲畫卦文王繫彖周公繫爻

皆以象與占決吉凶悔吝各指其所之孔子十翼專以義理發揮經言豈有異旨哉體用一源顯微無間互相發而不相悖也程子以義理爲之傳朱子以象占本其義革每合而讀之心融體驗將終身玩索庶幾窮過昨刊程傳于章貢郡齋今敬刊本義于朱子故里與同志共之於朱子有言順理則吉逆理則凶悔自凶而趨吉各自吉而向凶必然之應也夫子曰不占而已矣咸淳乙丑立秋日後學九江吳革謹書

周易古占法三卷

明天一閣刊本

宋沙隨程迥編

迥嘗聞邵康節以易數示吾家伯淳伯淳曰此
加一倍法也其說不詳見於世今本之繫辭說
卦發明倍法用逆數以尚占知來以補先儒之
闕庶幾象數之學可與士夫共之不爲讖緯瞽
史所惑於聖人之經不爲無助也昔陸績讀米
氏太玄曰太玄大義在探著而仲子失其指歸
雖得文間義說大體乖矣迥亦以是論易紹興
三十年夏五月沙隨程迥題